

Manuel simplifié d'utilisation des claviers Bontempi avec l'ordinateur

Les claviers Bontempi dotés de prise Midi ou de prise USB-Midi peuvent être reliés à un ordinateur personnel. Le clavier envoie à l'ordinateur et reçoit de celui-ci des informations sur les notes, volumes etc. en utilisant le protocole de communication MIDI.

Ils sont en grade de fonctionner avec n'importe quel programme pour l'exécution ou l'enregistrement de fichiers Midi (Windows Media Player, Van Basco, Cake-walk, Cubase, Logic, Jazz++ etc.).

Bontempi met à disposition de ses clients qui choisissent d'utiliser Windows Media Player et Jazz++ ce manuel pour rendre simples et intuitives quelques fonctions importantes:

- 1) Connexion du clavier Bontempi à un ordinateur
- 2) Reproduction d'un fichier Midi avec Windows Media Player
- 3) Installation du programme Jazz++
- 4) Enregistrement, sauvegarde et réécoute d'une séquence de notes enregistrée avec Jazz++

1) CONNEXION DU CLAVIER A UN ORDINATEUR

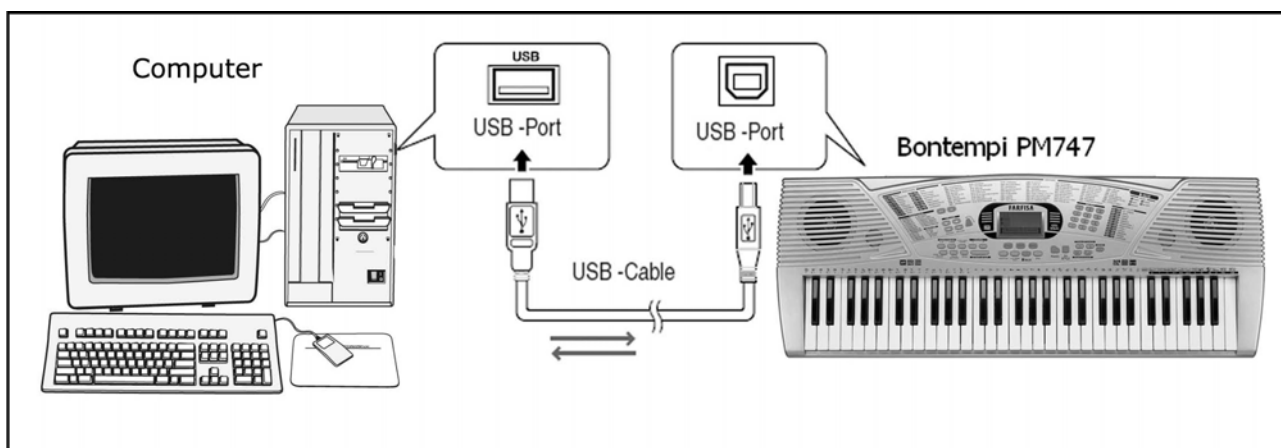
Qu'est-ce que MIDI ?

Le sigle MIDI est l'abréviation de "Musical Instrument Digital Interface" et représente un standard pour la transmission de données par câble entre un instrument musical électronique et un ordinateur ou un autre instrument musical électronique.

Le système General Midi (GM)

Ce clavier adopte le système General Midi (GM), un standard permettant de recevoir ou envoyer des données au format MIDI à un ordinateur personnel ou à un autre clavier sans problèmes de compatibilité avec des instruments musicaux de marque différente.

Le clavier est équipé d'une prise USB-MIDI pour la connexion à l'ordinateur. La connexion s'effectue à l'aide du câble fourni, comme illustré dans le schéma:



Exigences minima de système

Ordinateur avec processeur Pentium3 800Mhz équipé d'une prise USB. Système d'exploitation Windows XP ou ultérieur.

Procédure de connexion à l'ordinateur - Windows XP

Avant de connecter le clavier, assurez-vous que l'ordinateur est allumé et le clavier éteint. Une fois la connexion établie à l'aide du câble fourni, allumez l'instrument. Quelques secondes plus tard, une série de messages s'affiche sur l'écran de l'ordinateur :



Le clavier est donc correctement connecté et reconnu par l'ordinateur. Note : la reconnaissance du clavier par l'ordinateur a lieu lors de la première connexion ; lors des connexions suivantes, aucun message ne s'affichera et seul retentira le signal acoustique caractéristique de l'ordinateur indiquant la connexion d'un dispositif USB. Avertissements:

- Si le clavier n'est pas reconnu par l'ordinateur et si une erreur de périphérique non reconnu s'affiche, répétez l'opération ; si le problème persiste, vérifiez si les exigences minima ont été respectées.

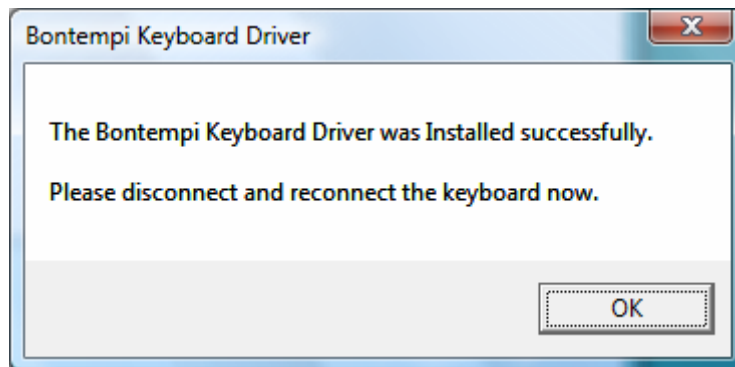
Procédure de connexion à l'ordinateur - Windows VISTA

Pour relier le clavier à l'ordinateur il faut installer un "driver". Le programme d'installation "BontempiKeyboardSetup.exe" est disponible en internet www.bontempi.com.

- Relier le clavier au PC et allumer
- Lancer le programme BontempiKeyboardSetup.exe:



- Presser le bouton "Install Driver". Il va paraître donc cette nouvelle image



- l'installation est complétées : déconnecter et connecter le clavier.

2) Reproduction d'un fichier Midi avec Windows Media Player

Le paquet de Windows comprend "Windows Media Player", un programme capable de lire les fichiers MIDI et d'envoyer les notes au clavier Bontempi connecté à l'ordinateur.

Pour exécuter un fichier MIDI avec "Windows Media Player", opérer de la façon suivante:

- Ouvrir le programme "Windows Media Player"
- Dans les versions plus récentes, le programme se présente sans l'option "Ouvrir fichier". Dans ce cas, appuyer CTRL M (Control M). Cette commande montre le type de menu classique où apparaît l'option d'ouverture de fichiers.



- Sélectionner Fichier | Ouvrir | filename.mid où "filename.mid" peut être n'importe quel fichier MIDI (comme exemple, le fichier C:\WINDOWS\Media\flourish.mid, présent dans Windows XP, peut être sélectionné) et l'exécuter.
- Pour écouter le morceau, appuyer la touche Play située en bas, au centre; pour le refermer appuyer la touche Stop.
- Le clavier effectue la séquence sélectionnée.

Programmes utilisables

A part le Media Player de Windows, dans le commerce, il y a beaucoup de programmes pour ordinateur qui offrent la possibilité d'étendre les fonctionnalités du clavier. Certains permettent l'enregistrement de morceaux en format midi, c'est-à-dire qu'il est possible d'enregistrer sur l'ordinateur ce qu'on joue sur le clavier et ensuite, de reproduire le morceau ou voir et imprimer la partition musicale. En plus, il est possible de corriger les erreurs éventuelles, changer les sons, etc. Beaucoup de ces logiciels sont disponibles sur le Réseau Internet en format démo ou shareware.

Comment trouver les fichiers Midi

Sur le Réseau Internet ou dans les magasins de musique, il est possible de trouver d'innombrables fichiers midi concernant les morceaux de musique Classique ou Moderne de tout genre qui peuvent être écoutés avec le clavier ou utilisés comme base d'orchestre pour jouer une mélodie. N.B.: Quelquefois les fichiers midi qu'on peut trouver sur Internet ont été réalisés pour des instruments particuliers: les dispositifs Midi ne respectent pas le standard MIDI, ou ont des fonctions supplémentaires spéciales propres à ces produits. Dans ce cas, il se peut que le morceau de musique ne soit pas reproduit avec les mêmes sons ou effets que ceux prévus à l'origine. Dans tous les cas, le clavier respecte le standard GM, avec l'ajout de nombreuses fonctions d'usage commun visibles sur le plan qui se trouve sur le manuel de l'instrument.

Avertissements :

- Si le clavier ou l'ordinateur se gèlent, éteignez les deux dispositifs, redémarrez d'abord l'ordinateur, puis le clavier.
- Le fonctionnement ne peut pas être garanti si l'on éteint l'instrument ou si l'on déconnecte le câble USB alors qu'une application Midi est en cours.
- Attendez au moins 10 secondes entre l'arrêt et le redémarrage du clavier ainsi qu'entre la connexion et la déconnexion du câble USB.
- Veillez à fermer l'application Midi avant d'éteindre ou de débrancher l'instrument ou avant de débrancher le câble USB. Sinon, vous devrez fermer l'application Midi, éteindre l'instrument, puis le rallumer et relancer l'application Midi.

Note importante : dans Vista le "Midi Mapper" n'existe pas. Dans Windows.xp le "Midi Mapper" laisse envoyer Midi au clavier de Bontempi ou à une autre destination Midi. Pour cet OS svp employer le programme "Jazz++".

3) Installation du programme Jazz++

Jazz++ est un "séquenceur", un programme qui permet d'enregistrer des événements Midi (notes, volumes etc.) joués sur le clavier en les reproduisant à l'identique.

Pour procéder à l'installation

1) Télécharger le programme depuis le site www.bontempi.com section download

Deux versions sont présentes:

* une version "zip" qui prévoit l'utilisation du programme winzip ou le compresseur de dossiers de Windows XP (extension ".zip")

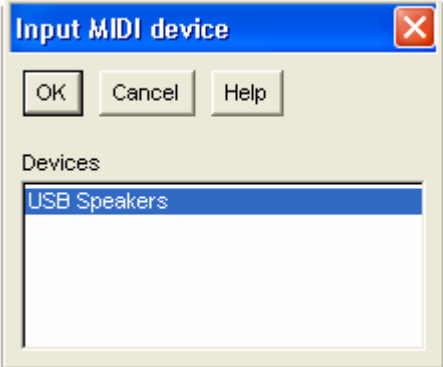

* une version "auto-extractible" (extension ".exe")

2) En décompressant un des deux fichiers on crée un dossier sous le nom Jazz.

3) Lancer le programme d'installation "SETUP.EXE" et suivre les simples instructions.

4) Enregistrement d'une séquence avec le programme Jazz++

Après avoir installé le programme Jazz++ disponible sur le site www.bontempi.com il est possible d'enregistrer une séquence de notes en mode simple en suivant les indications ci-dessous:

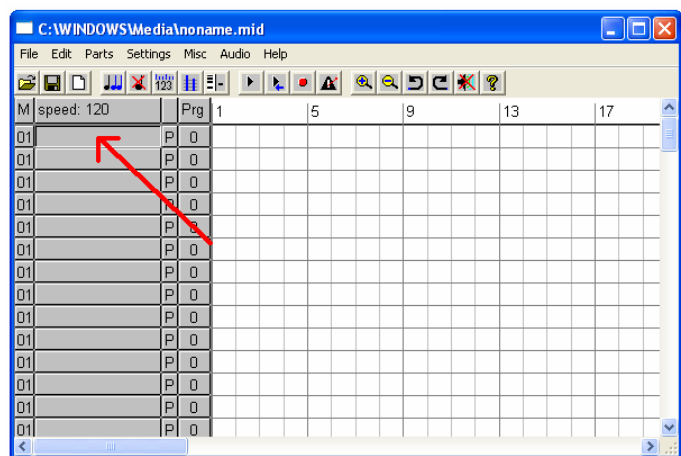
<p>Connecter le clavier à l'ordinateur et l'allumer</p> <p>Ouvrir le programme Jazz++: du menu Start – Tous programmes – Jazzware – The JAZZ Midi sequencer</p> <p>Dans les premières options choisir "USB Speakers"</p>	
<p>Choisir "USB Speakers"</p>	

Synth Type = GM.



Sélectionner File|New

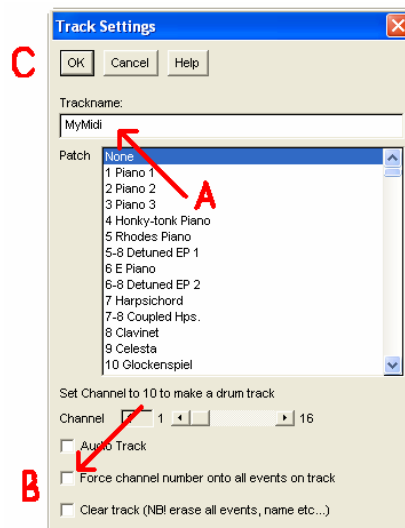
Effectuer un clic gauche avec la souris sur le bouton indiqué par la flèche rouge.



A - Ecrire le nom de la piste sur laquelle enregistrer les notes

B - Avec la souris faire un "clic" sur la case "Force channel number onto all events on track" de façon à ce qu'elle reste blanche

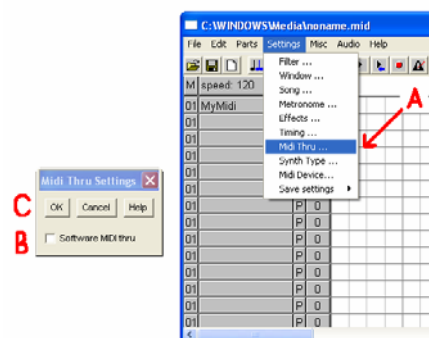
C - Appuyer sur le bouton OK



A - Sélectionner "Settings | Midi Thru"

B - Avec la souris faire un "clic" sur la case "Software MIDI Thru" de façon à ce qu'elle reste blanche

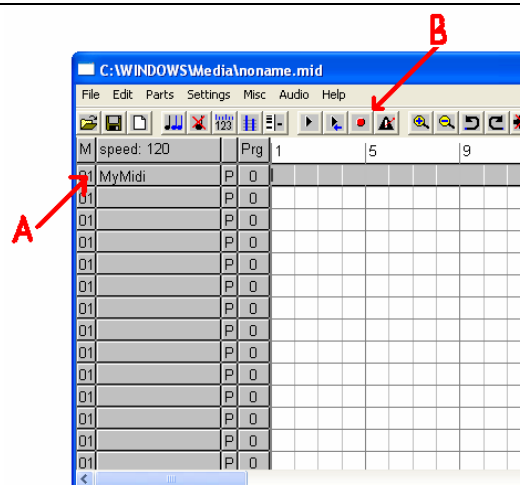
C - Appuyer sur le bouton OK



A - Avec la souris appuyer sur le bouton indiqué par la lettre A pour sélectionner la piste dans laquelle enregistrer

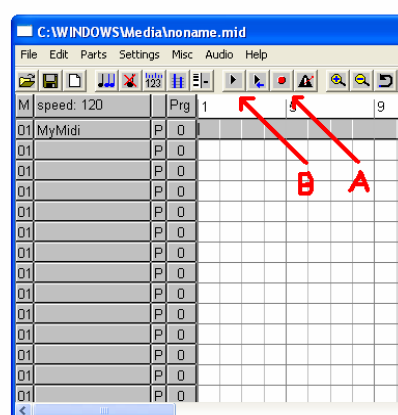
B - Appuyer sur le bouton d'enregistrement avec le cercle rouge (Record)

C - Jouer les notes sur le clavier ou lancer un rythme (style) ou une chanson (song) - le programme enregistre les notes dans la mémoire de l'ordinateur.



A - Pour arrêter l'enregistrement appuyer de nouveau sur le bouton avec le cercle rouge (Record)

B - Pour réécouter le morceau enregistré appuyer sur le bouton Play indiqué par la lettre B

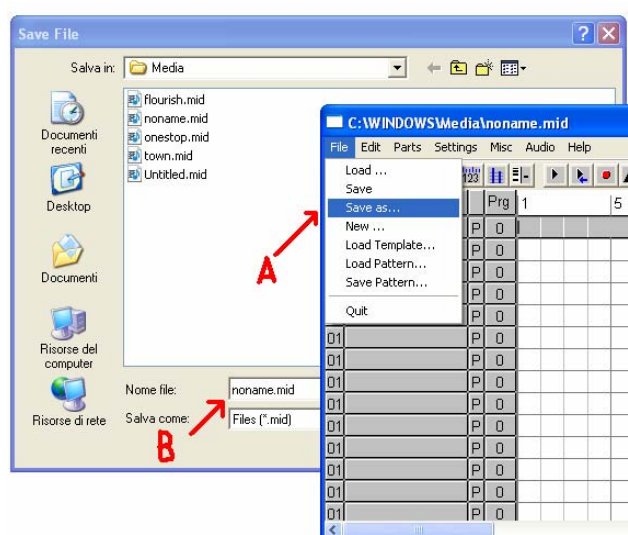


A - Pour sauvegarder la séquence enregistrée sélectionner: File | Save As

B - Ecrire le nom du fichier qu'on entend sauvegarder

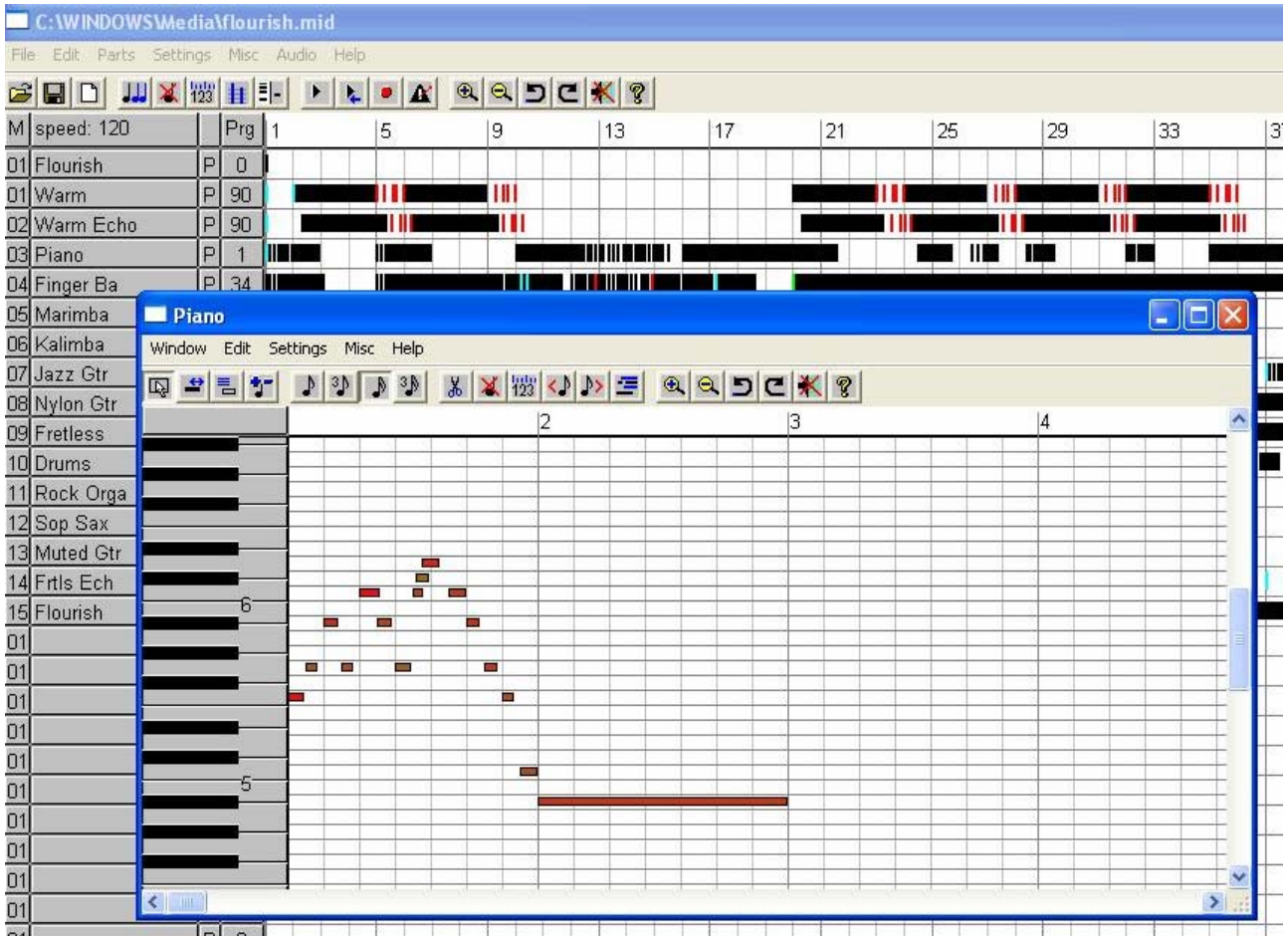
C - Appuyer sur OK

Le fichier est sauvegardé et est disponible pour être réécouté ou modifié.



Comment éditer les notes et les autres contrôles en utilisant la fenêtre "Piano roll"

En appuyant sur la touche droite de la souris sur une piste de la page principale du programme (zone avec les bandes noires discontinues) une fenêtre s'affiche (piano roll) dans laquelle les notes et leur longueur sont visualisées. Sur la partie gauche de cette fenêtre l'image d'un clavier de piano met immédiatement en évidence quelles sont les notes du morceau.



Dans la fenêtre "piano roll" sont présents 20 boutons (décrits ci-dessous en partant de gauche à droite) qui permettent de modifier dans l'ensemble le contenu du morceau enregistré.

- 1) Boutons pour changer le fonctionnement du bouton gauche de la souris
 - Sélection d'une zone (en dessinant un rectangle)
 - Changer la longueur (en appuyant sur le bouton gauche de la souris à l'endroit où on désire couper la note)
 - Montre la fenêtre de dialogue pour éditer un évènement existant ou pour en créer un nouveau
 - Couper/coller (bien pour éditer rapidement note par note)

2) Boutons pour établir les valeurs de durée les plus communes (utile pour l'opération de quantification - point 3)

- Etablir la note 1/8
- Etablir la note 1/12
- Etablir la note 1/16
- Etablir la note 1/24

3) Boutons pour modifier les évènements sélectionnés

- Couper
- Annuler
- Quantifier (raccourcit ou rallonge la note selon la base de la résolution requise)
- Déplacer à gauche
- Déplacer à droite
- Activer la modalité multipiste (pour éditer des évènements également d'autres pistes)

4) Boutons pour d'autres opérations

- Annule la dernière opération
- Elimine l'annulation de la dernière opération
- Eteint les notes via midi
- Aide